

あい愛  
ひろば

# 桐生市社協だより

Vol. 45

2014. 7. 1 発行

発行／社会福祉法人 桐生市社会福祉協議会

〒376-0006 桐生市新宿3-3-19

TEL.0277-46-4165 FAX.0277-46-4166

ホームページ <http://kiryu-csw.net>



最新の社協情報をお届けします

## 主な内容

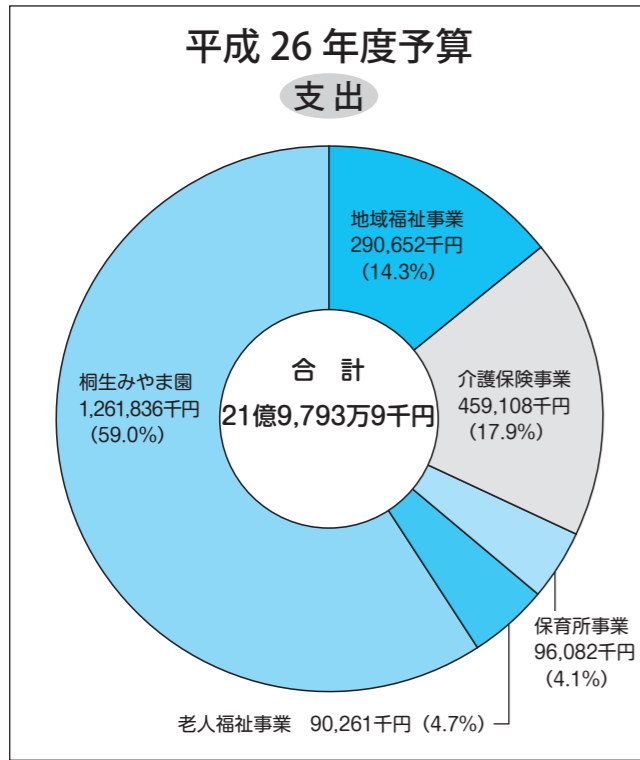
- 2 〉平成26年度予算・事業計画
- 3 〉
- 4……平成25年度事業報告・決算 会長就任挨拶
- 5……高齢者くらしの法律相談 母と子のサマースクール
- 6……共同募金配分の申請
- 7……高齢者介護サポーター 善意銀行
- 8……カラオケ大会 八湯めぐり 婚活パーティー

パーソナリティー（写真左の女性）との対話形式にて社会福祉協議会の最新の情報や事業をお知らせしています。

毎月第2木曜日、午後5時頃からFM 桐生（77.7MHz）「You've got! Kiryu!」の社協インフォメーションコーナーで放送しています。ぜひ、お聴きください。

# 社会福祉 平成26年度 予算

安心して暮らせる



**●介護保険事業**  
(4億5,910万8,000円)  
介護保険事業者として「居宅介護支援事業」、「ホームヘルプサービス事業」、「老人デイサービスセンター」などを運営します。  
対する支援業務など業務の一部を受託し実施します。

**●長寿センター・広沢老人憩の家・ふれあいホーム**  
(5,927万6,000円)  
高齢者のレクリエーションや交流の場として運営し、介護予防推進の拠点としても活用します。

**●新里福祉センター**  
(2,583万9,000円)  
住民のコミュニティ活動の促進と社会福祉の向上を図るため運営します。

**●黒保根老人休養センター**  
(514万6,000円)  
高齢者に保健休養の場を提供し、高齢者の心身の健康増進を図るため運営します。

**●総合福祉センター**  
(1,858万5,000円)  
市民の福祉向上のため、福祉活動の推進を図るとともに、



総合福祉センター

地域とのふれあいを進める拠点として運営します。また、センターの清掃を新たに障害者の就労訓練の場とし、自立に向けた支援を行います。

**●点字図書館**  
(1,027万7,000円)  
視覚障害者の情報を保障し、生活の質を向上させる視覚障害者情報提供施設として、運営します。

**●障害者相談支援**  
(2,040万9,000円)  
障害者、障害児の保護者、障害者の介護を行う者からの相談に応じ、必要な情報の提供、権利擁護の援助により、障害者が自立した日常生活や社会生活を営むことができるように実施します。

**●黒保根学童クラブ**  
(933万6,000円)  
就業により昼間保護者が家庭にいない小学生に対し、保護者に代わって、適切な遊びや生活の場を提供し、児童の健全な育成を図るため実施します。



# 協議会 と事業計画

地域づくりを目指して 総務係

## 重点事業

社会福祉協議会（以下、社協）は、社会福祉法第109条で「地域福祉の推進を図ることを目的とする団体」となっています。平成26年度においても、住み慣れた地域で誰もが安心して暮らすことができる地域づくりを念頭に、各種事業を展開します。  
※（ ）内は予算額

## 地域福祉活動計画作成

(71万6,000円)

第1次地域福祉活動計画の推進体制、事業について評価見直しを行うとともに、新たな生活課題等に対応するため平成27年度から平成31年度までの5年間で計画期間とする第2次地域福祉活動計画を作成します。なお、行政と社協が地域福祉推進の理念を共有し、作成体制と過程において一体的に取り組み、市民参加のもと、より一層の地域福祉の推進を図ることを目的とします。



見守り活動推進会議

は、地域住民の参画を得て地域福祉活動に取り組み、また地区の民生委員児童委員協議会等の福祉関係団体と地域福祉の推進を図ります。

## 見守り活動推進

(55万4,000円)

自治会、自主防災会、ボランティアグループなど、地域の見守り活動協力者が、定期的に一人暮らし高齢者宅などを訪問して安否確認を行う事業に対し、その立ち上げや運営を支援します。

## 結婚相談

(42万2,000円)

少子化の要因でもある未婚化・晩婚化に対応するため相談員が結婚を希望する独身

## 平成26年度予算 収入 (単位:円)

項目	予算額
会費収入	3,687,000
寄附金収入	3,838,000
経常経費補助金収入	179,708,000
受託金収入	77,848,000
貸付事業等収入	470,000
事業収入	8,797,000
負担金収入	2,860,000
介護保険収入	328,966,000
保育事業収入	81,919,000
就労支援事業収入	37,501,000
障害福祉サービス等事業収入	639,772,000
受取利息配当金収入	39,000
その他の収入	6,497,000
基金積立資産取崩収入	6,778,000
積立資産取崩収入	1,500,000
その他の活動による収入	31,332,000
前期末支払資金残高	786,427,000
合計	21億9,793万9千円

者の相談に応じ、情報の提供及び助言等を行います。また多様な出会いの機会を提供するため、年3回パーティーを開催します。

## 機関紙発行

(144万3,000円)

「社協だより・あい愛ひろば」を年3回発行します。昨年度に続き毎月配布するとともに、一層の内容充実を図り、市民に対し社会福祉協議会や福祉の理解を深めます。

## 福祉サービス利用援助

(1,238万7,000円)

認知症高齢者、知的障害者、精神障害者など判断能力が不

十分な方が、住み慣れた地域で、安心して自立した生活を送ることができるよう、書類預かりサービスや金銭管理を行います。

## 生活福祉資金

(578万8,000円)

群馬県社会福祉協議会を実施主体として、社協が窓口となって実施します。低所得者、障害者、高齢者世帯に必要な資金、総合支援資金、教育支援資金、福祉資金、不動産担保型生活資金などの貸付けを行います。資金の貸付けと合わせて必要な相談支援を行い、経済的な自立や生活意欲の助長に向けた手助けを行います。

## みやま園

(12億6,183万6,000円)

障害者が地域で安心して暮らせる社会の実現をめざし、利用者・保護者や関係機関と連携して、各種日中活動や施設入所支援を行います。平成23年度に開所した「パン工房みやま」は、新たな事業として清掃業務も開始することから、その名称を「しごと工房みやま」に変更します。

## 沼の上保育園

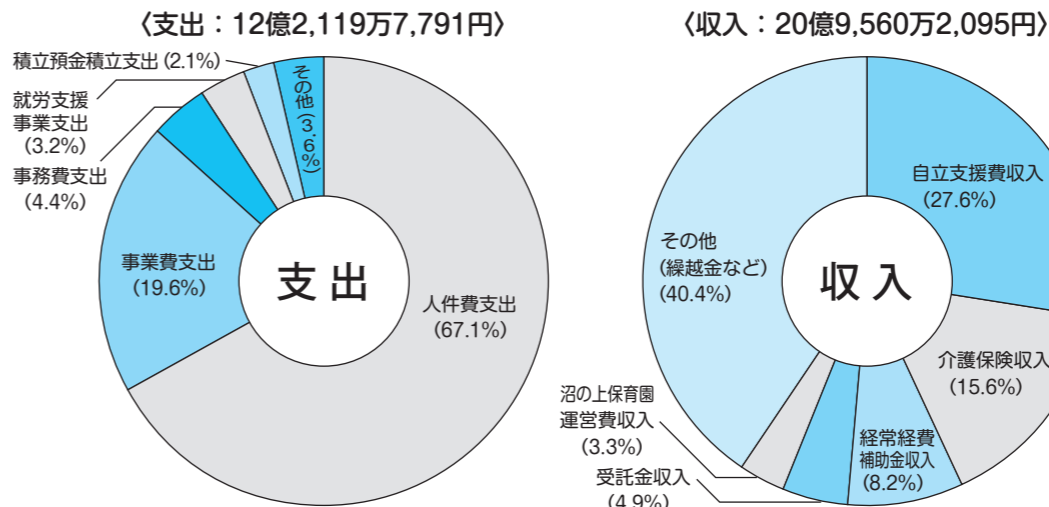
(9,608万2,000円)

保育内容は公立当時のものを継承し、体育活動や創作リズムでの体力づくり、自然に親しむための畑作りや川あそび等も取り入れます。

# 社会福祉協議会 平成25年度事業報告・決算を認定

新会長も選任

総務係



5月29日、社会福祉協議会(以下、社協)理事会・評議員会で、事業報告・決算のほか社協の新会長と欠員の副会長の一人が選任されました。その概要をお知らせします。

## 主な事業概要

### ●地域福祉の推進

区ごとに設置された社協各支部において、地域福祉の推進に努め、見守り活動の推進や、自主防災組織との連携、地域福祉活動を実施しました。

### ●結婚相談

結婚を希望する方に対して情報及び出会いの機会を提供する「であい相談」を実施しました。今年1月から、趣旨をよりわかりやすく、また、市の未婚者対策や地域活性化対策と連携するため、事業名を「結婚相談」に変更しました。さらに、多様な出会いの機会を提供するため、平成25年度から初めて、婚活パーティーを設け、2回開催しました。この開催を機に結婚相談の登録者数も2000人から280人と大幅に増えました。

### ●広報・啓発

市民に社協及び福祉についてより理解を深めるため、社協日より「あい愛ひろば」を年3回発行しました。また2



5月29日の社協評議員会

## 就任のご挨拶



桐生市社会福祉協議会会長  
笠井秋夫

この度、桐生市社会福祉協議会会長に就任いたしました。もとより微力ではございますが、桐生市の地域福祉発展のため全力を尽くす所存でございます。

いますので、格別のご指導ご鞭撻のほどよろしく願っています。

社会福祉協議会は、地域福祉の推進を目的とした団体であり、地域住民が参加、協働して、誰もが安心して暮らし続けることができる地域の仕組みづくりに取り組んでいます。みなさまのご協力により、着実に地域福祉を進めてまいりたいと存じます。

を開始しました。このほか、FM桐生を通じ、社協や事業の周知もはじめました。

### ●社会福祉施設の運営

福祉の総合的な拠点として開設された「総合福祉センター」を指定管理者として運営しました。平成25年度は、館内案内表示の看板作成など利用者の利便性に務めました。

4ヶ所の長寿センター、広沢老人憩の家、ふれあいホーム、新里福祉センター、黒保根老人休養センターを運営し、昨年10月には美原長寿センターを会場として、センター対抗のカラオケ大会を初めて開催しました。

## 弁護士が相談に応じます

## 高齢者くらしの法律相談

### 地域福祉係

社会福祉協議会(以下、社協)では、市内に居住の高齢者が日常生活の中で抱えている法律に絡む心配ごとや悩みごとに対し、社協の顧問弁護士が相談に当たり、防止方法や解決方法について助言を行います。

毎月第3水曜日 定員4人

年代を重ねることに生活環境や人間関係は変化し、それにより生じる法律問題も併せて変化します。この法律相談では、高齢者が抱えやすい相続や遺言、財産管理や後見人介護や消費者被害等についての相談に応じます。

### ■相談日時

毎月第3水曜日午前10時～正午(相談時間は1人20分間)

### ■会場

総合福祉センター1階 ボランティア相談室

### ■対象者

桐生市に居住する65歳以上の方(親族、福祉関係者の同席、代理も可能です)。

## みやま園納涼まつり

### みやま園

「桐生みやま園納涼まつり」は今年で33回目を数える恒例行事で、みやま園利用者、保護者だけでなく、地域の皆様をはじめどなたでも参加できます。

### ●開催日時

7月26日(土)

正午～午後3時30分

雨天決行(体育館開催)

●模擬売店とアトラクション  
焼きそば・焼まんじゅう・フランクフルト・焼とうもろこしなどを販売します。その収益は保護者に納入され、利用者さんの活動費に充てられます。また、「しごと工房みやま」からはおいしいパンやスイーツをご用意します。

ステージでは、利用者さんによるカラオケ大会や各方面で活躍しているグループの発表があります。



昨年の納涼まつり

## 母と子のサマースクール

### 参加者募集します

### 地域福祉係

夏の思い出づくりに、母子のサマースクールを開催します。

■期日 8月9日(土)

■場所 茨城県方面

■申込方法 茨城空港、JAXA筑波宇宙センター、おもしろ消しゴム工場

■対象者 (1) 市内居住のひとり親

家庭の親と子(父子家庭も可) (2) 母と子の会の会員である寡婦

■募集人員 45人(超えた場合抽選)

■参加費

▼大人、中学生以上 4,500円  
▼小学生以下 4歳(会員4,000円)

## 歯科訪問診療

桐生市歯科医師会

桐生市歯科医師会では、自宅で寝たきりの人や心身に障害があり、通院のできない人を対象として、歯科訪問診療や受診相談などを行っています。

### ■申込方法

所定の申込用紙に記入して、歯科医師会館(堤町三丁目 45-11397)へお申し込みください。

所定の申込用紙は、歯科医師会館、長寿支援課(市役所1階)、健康づくり課(保健福祉会館1階)にあります。



# 共同募金

## 地域の善意、地域に還元 来年度の配分申請を受け付け

平成27年度に実施する事業の配分は、桐生市で集められた募金を財源に、地域性の高い事業に配分されます。

- 配分の種類
- 1 子育て支援配分  
桐生市が力を入れている子育て支援を応援するため、地域の子ども達が健やかに成長できるように、次の事業に対して配分します。
  - ① 子育て支援を実施する事業



昨年配分により購入された福祉車両

- ② 地域の人たちとの交流を深める事業
- 【申請できるのは】桐生市域内で活動するNPO法人、団体
- 【配分上限額】5万円(申請事業にかかる経費の90%以下)
- 【配分対象となる事業の例】
  - ママ友サークルやイクメンの団体が主催する子育てイベントなど
  - 2 施設・設備・備品整備配分  
福祉サービス利用者を直接処遇するための施設を増改築・改修・修繕し、または処遇に必要な設備及び備品を整備する事業に対し配分します
  - 【申請できるのは】
    - ① 保育園、放課後児童クラブ、地域活動支援センターを運営または運営する者
    - ② 桐生市域内で活動するNPO法人、団体
- ※施設整備は法人のみ申請可とし、申請法人所有または長期賃貸契約の民間物件に限る。
- 【配分上限額】100万円(対象経費総額の75%以下)
- ※車両整備については、群馬県共同募金会にて申請受付
- 3 事業経費配分  
福祉施設の有する機能を生かして地域住民に対する福祉サービスを提供する事業に対し配分します。
- 【申請できるのは】
  - ① 保育園、放課後児童クラブ、地域活動支援センターを運営または運営する者
  - ② 桐生市域内で活動する社会福祉法人、更生保護法人、公益社団(財団)法人、一般社団(財団)法人、特例民法法人及びNPO法人、団体
- 【配分上限額】10万円(申請事業にかかる経費の75%以下)
- 【配分対象となる事業の例】
  - 施設を地域に開放して実施するイベントや講演会など
  - 4 運営費配分  
福祉活動を目的として設立された団体の運営費として配分します。
  - 【申請できるのは】桐生市域内で活動する団体

### 地域福祉係

- 【配分上限額】5万円
- 申請方法  
所定の申請書に必要書類を添えて支会(社会福祉協議会(以下、社協))へ提出してください。申請書は社協又は社協ホームページにあります。
- 受付時間  
月曜日～金曜日(祝日を除く) 午前8時30分～午後5時15分
- 申請期限  
8月20日(水)まで

### 総合福祉センター交流コーナー 夏季の涼みどいも

総合福祉センター1階にある交流コーナーは、どなたでも自由に利用できるスペースです。また、夏季は、交流コーナーを涼める場所として提供します。家族連れや趣味仲間また受験生をはじめとした学生のための勉強スペースとしてもご利用ください。

- 総務係
- 利用時間  
月曜日～土曜日 午前9時～午後10時  
日曜日 午前9時～午後5時
  - 休館日  
祝日、年末年始(12月29日～翌年1月3日)

## ボランティア活動を始めませんか 高齢者介護サポーター募集

高齢者の方が市内の特別養護老人ホームでの支援活動を通して、生きがいを感じ、元気に暮らしていくことを目的に活動しています。活動一時間につき1ポイントが与えられ50ポイント5,000円を上限に、翌年度ポイントに応じた交付金が支給されます。

- 活動内容
- ・ 傾聴(話し相手)
  - ・ 洗濯物の整理、シーツ交換、掃除
  - ・ お茶出し、食堂内の配膳、片付けなどの補助
  - ・ 喫茶などの運営補助
  - ・ 館内美化、植栽の手入れ
  - ・ 行事などの手伝い
  - ・ 活動する施設によって内容は異なります。

■対象者  
市内に居住する65歳以上の方。なお60歳以上65歳未満の方も参加できますが、交付金の申請することはできません。(ぐんまちゃんグッズ等と交換可能です。)

### 地域福祉係

#### 60歳以下のボランティア

参加希望者は、登録が必要となります。健康保険証や運転免許証など生年月日が確認できるものを持参の上、社会福祉協議会へご来所下さい。

■研修会  
活動を始める前に、2時間程度の研修を受講します。日程などは登録時にお知らせします。

### 善意銀行

平成26年1月～5月  
地域福祉係



- 寄附金(敬称略)  
桐生ガス(株)、小瀧鋭司、安養寺「にんげん」の会、関東開発(株)、桐生書道連盟、桐生キリスト福音集会、旭町茶話タイム、匿名6件
- 物品(敬称略)  
(株)水越、前澤明夫、水

### 障害者ふれあいサロン



障害者生活支援係

障害者の社会参加と、交流の機会を提供することを目的に、開催しております。主な活動内容は参加者同士の情報交換、話し合いをしながらパーパークラフト作りやペットボトルのキャップを分別・洗浄して寄付するなど、楽しみながら行っています。

■開催日時  
毎週水曜日午前10時から午後3時頃まで  
(年末年始、祝日は休みです)

■会場  
総合福祉センター2階  
障害者生活支援室

■対象者  
市内居住の障害者等

■参加費  
無料

■申込み  
電話連絡の上、参加をお願いいたします。

### みどり市社協便り

#### 夏休み小中学生ボランティア体験スクール

第1講「光の力で風車をまわそう」

- 日時 8月5日(火)  
午前10時～11時30分
- 会場 みどり市笠懸町第5区公民館
- 第2講「いきいき元気サロンでお年寄りといふれあおう」
- 日時 8月12日(火)  
午前10時～11時30分
- 会場 みどり市笠懸町第5区公民館
- 第3講「障がい者の生活と介助を体験してみよう」
- 日時 8月18日(月)  
午前10時～11時30分
- 会場 みどり市立厚生会館
- 第4講「おちや震災ミュージアムそなえ館を見学しよう」
- 日時 8月24日(日)  
午前9時～午後6時30分
- 行き先 新潟県小千谷市
- ※第4講は保護者にも参加していただきます。

- 対象者 桐生市・みどり市に居住または在学の小中学生
- 参加費 無料
- 定員 20人(先着)
- 申込方法 7月31日(木)までに電話でお申し込みください。
- 申込先 みどり市社会福祉協議会 ☎76-41111

### みどりの暮らし高齢者等委員会 新里支所

新里町内在住の65歳以上のひとり暮らし高齢者が親交を深め、地域でいきいきと過ごせるよう実施しています。

■期日 10月6日(月)

■場所 新里福祉センター

■対象者 新里町内在住の65歳以上のひとり暮らし高齢者

■申込 8月中に民生委員が対象者宅へ案内をお届けします。

■敬老慶祝  
黒保根支所  
黒保根町内在住の米寿者(88歳)宅を9月17日(水)に訪問し、記念写真を贈呈します。また、85歳以上の高齢者を対象とした長寿番付も作成し、9月1日(月)に町内各世帯に配布します。

# 川内長寿センター 敬老の日 カラオケ大会

社会福祉協議会（以下、社協）が運営している、4カ所の長寿センター（美原、川内、境野、東）と、広沢老人憩の家、天神町のふれあいホーム、そして新里福祉センター、黒保根老人休養センター合同で、昨年に続き長寿センター親睦カラオケ大会を開催します。

このカラオケ大会は、市内居住の60歳以上の人で各施設から3人ずつ合計24人が得意の持ち歌を披露するものです。出場を希望する方は、各施設にお問い合わせください。ま

た、当日は60歳以上の市民に会場の川内長寿センターを無料開放します。

■期日 9月15日（月）  
■場所 川内長寿センター（カラオケ大会）午後0時30分～3時



# 7月中旬開催！ 社協八湯めぐり

高齢者のふれあい・憩いの場である長寿センターなど8カ所の施設にあるお風呂を「社協八湯」と称し、スタンプラリーを企画しました。この機会に、ぜひお越しください。八湯すべてをめぐった方には認定証と粗品を差し上げます。詳しくはお近くの「社協八湯」の各施設にお問い合わせ

わしてください。

- 開催期日 7月15日（火）
  - 参加対象 65歳以上の市内居住者
  - 施設利用料 市内居住者 1000円
- なお、新里福祉センターと黒保根老人休養センターは、65歳以上の市内居住者に限り無料です。

●入浴時間  
午前10時～午後3時  
石けんやタオルは持参してください。

## 「社協八湯」の各施設

- ◆美原長寿センター  
電話 43-4002
- ◆川内長寿センター  
電話 65-5801
- ◆境野長寿センター  
電話 46-5578
- ◆東長寿センター  
電話 47-5712
- ◆ふれあいホーム（天神町）  
開館 火曜日～日曜日（祝日・年末年始を除く）午前9時～午後4時  
電話 44-9145
- ◆広沢老人憩の家  
開館 木曜日～火曜日（祝日・年末年始を除く）午前9時～午後4時  
電話 54-0881
- ◆新里福祉センター  
開館 火曜日～日曜日（年末年始を除く）午前9時～午後4時  
電話 96-2200
- ◆黒保根老人休養センター  
開館 月曜日～金曜日（祝日・年末年始を除く）午前9時～午後4時  
電話 74-0090

# 桐生市共催 婚活パーティー

結婚を希望される方に出会いの機会を提供するため、市と共催で第3回婚活パーティーを開催します。

## 日時

8月10日（日）

午後1時～午後4時

## 場所

総合福祉センター

## 内容

○一対一のトークタイム

○お茶とお菓子を食べながらのフリートークタイム

## 対象

社協結婚相談に登録している、45歳以下の人。未登録の人も同時に登録することで、申込みが可能です。

## 募集人員

男女各20人

参加費 1,000円

## 申込方法

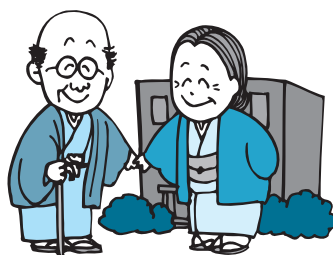
7月25日（金）までに申込書を社協へ持参又は郵送してください。募集人員を超えた場合には抽選し、参加の可否を通知します。申込書は社協又は社協ホームページにあります。

## 受付時間

月曜日～金曜日（祝日を除く）午前8時30分から午後9時

## 掲載関連施設・係のお問い合わせ先は 次のとおりです

- ☆総務係・地域福祉係・在宅福祉係…☎46-4165
- ☆障害者生活支援係…☎43-0183
- ☆新里支所…☎74-8880
- ☆黒保根支所…☎96-2201
- ☆みやま園…☎65-6666



社協だよりは共同募金配分金により発行しています。