

# あい愛 ひろば

Vol.33  
2010. 6.30 発行

- サロン助成事業 .....P1
- 平成22年度事業計画 ● 平成22年度予算 .....P2
- 地域福祉活動計画・報告 ● であい相談 .....P5
- みやま園 ● 介護サポーター .....P6
- 民生委員児童委員協議会 ● 敬老列車
- 新里支所 ● 黒保根支所 ● 善意銀行報告 .....P7
- みどり市協だより ● 子育てサロン .....P8
- 包括支援センター ● 歯科訪問診療



## サロン助成事業



桐生市社会福祉協議会第12支部・12区民生委員児童委員協議会では、家に閉じこもりがちなひとり暮らしの高齢者の交流をすすめるため毎年『12区いきいきサロン』を実施しています。

また、桐生警察署から、オレオレ詐欺についての講演もいただき、ひとり暮らし高齢者が被害に遭わないよう、地域をあげて防犯にも取り組んでいます。

参加された方からは、「出席して友達ができた」との声も聞かれ、ふれあいの場として喜ばれています。



\*桐生社会福祉協議会へのお問い合わせは下記電話番号、FAXまたはE-mailにてどうぞ。

発行 社会福祉法人 **桐生市社会福祉協議会** 〒376-0006 桐生市新宿3丁目3番19号 桐生市総合福祉センター内  
TEL.0277-46-4165 FAX.0277-46-4166

URL <http://kiryu-csw.net/> **更新中**

E-mail [kiryu-soumu@be.wakwak.com](mailto:kiryu-soumu@be.wakwak.com)

新里支所 〒376-0122 桐生市新里町野397番地  
TEL.0277-74-8880 FAX.0277-74-8874  
E-mail:[g-niisatoshakyo@gaea.ocn.ne.jp](mailto:g-niisatoshakyo@gaea.ocn.ne.jp)

黒保根支所 〒376-0141 桐生市黒保根町水沼182番地3  
TEL&FAX.0277-96-2201  
E-mail:[kurosha@sunfield.ne.jp](mailto:kurosha@sunfield.ne.jp)

○ 広報紙の相互掲載

本会及びみどり市社会福祉協議会の広報紙に相互の記事を掲載することにより、両市民に対し事業の周知を行います。



6. ボランティア活動

ボランティアに関する相談に応じ、市民の福祉活動への参加を促進する「桐生市ボランティアセンター」を運営し、ボランティアの登録、相談、紹介、調整等を実施します。また「ボランティア活動保険加入事業」や「ボランティア活動器材貸出事業」を実施し、ボランティア活動を推進します。

7. 人材育成

「訪問介護員養成研修2級課程」や「福祉入門ふれあい教室」等を通じて、福祉人材の育成を行います。

○ 家族介護教室事業……予算額 2万9千円

家族の介護や介護技術の習得を希望する方に対し、日常生活上の動作が困難になってきても、住み慣れた地域・家庭で暮らしていくために役立つ介護の基本を学ぶ機会を提供し、これらかの在宅生活を支援します。



8. 高齢者福祉サービス

介護者の悩みや介護技術等の情報交換を通じ精神的負担を軽減するとともに、在宅福祉サービス向上のために桐生市民生委員児童委員協議会との共催により開催する「在宅ねたきり高齢者等介護者交流会」を開催します。

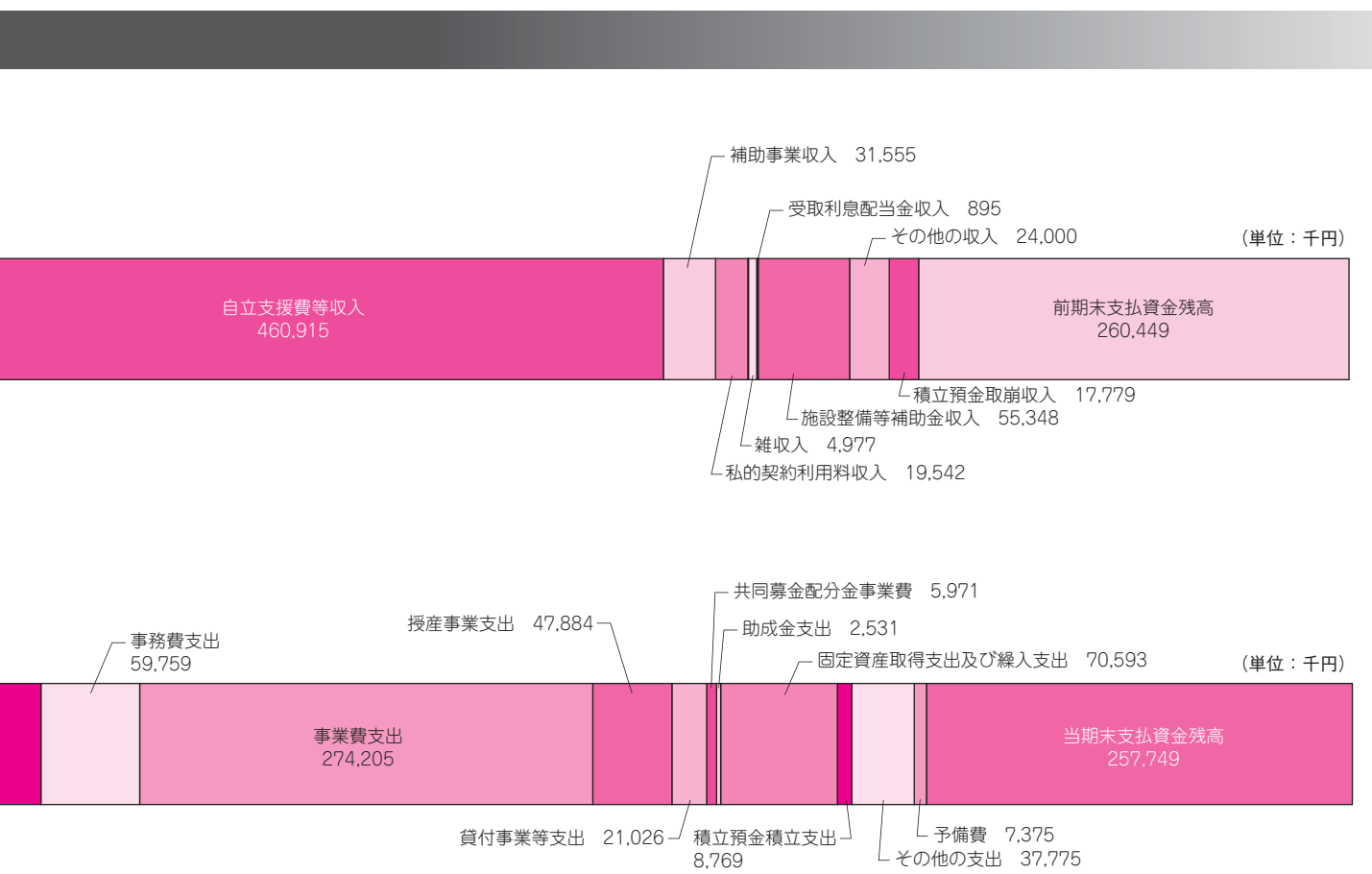
○ 通所型介護予防事業……予算額 150万円

特定高齢者の生活機能の維持向上を図り、要介護状態または要支援状態に陥ることを防ぎ、①運動器の機能向上、②栄養改善、③口腔機能の向上を図り、自立した生活が継続できるよう支援します。



9. 障害者福祉サービス

障害者自立支援法に基づき、聴覚障害者が社会生活を営む上で意思疎通を円滑にするため、「手話通訳者」を設置するとともに、登録した手話通訳者及び要約筆記者を派遣し、社会参加の促進を図ります。また、障害者自立支援法に規定する指定相談支援事業所として、在宅障害者が自立した日常生活や社会生活を営むことができるように各種相談に応じ、情報の提供、助言及び必要な支援を行います。在宅障害者に対しては、日常生活上必要な訓練、指導等、本人活動支援などを行うことにより、生活の質的向



# 平成22年度 事業計画

## 1. 地域福祉の推進

行政区ごとに支部を設置し、活動の推進を図るとともに、地域福祉の推進に努めます。また、福祉サービス拡充推進の観点から、みどり市社会福祉協議会と定期的な情報交換や意見交換等に取り組み、連携の強化を推進します。

### ● 地域福祉活動助成事業……予算額 120万円

地域福祉活動を推進するため、地域で実施する福祉活動（サロン事業、自主防災事業、介護予防事業、見守り活動、地域住民交流促進事業）に助成金を交付するとともに、情報等を提供し、活動の支援を行います。

NEW

## 2. 福祉サービス利用援助

認知症高齢者・知的障害者・精神障害者など、判断能力が不十分な方が、安心して地域生活を送れるよう、福祉サービス利用援助、日常的金銭管理サービス、書類等預かりサービス等の支援を行います。

## 3. 相談

結婚を希望する方に対して情報及び出会いの機会

を提供し、市民福祉向上を図る「であい相談」を実施します。

## 4. 介護保険事業

介護保険法に規定する事業者として「居宅介護支援事業」、「ホームヘルプサービス事業」、「老人デイサービスセンター」、「東地域包括支援センター」等を運営します。

### ● 桐生市高齢者介護サポーター事業

……予算額 86万5千円

65歳以上の高齢者が、介護サポート事業を通じて、地域貢献を奨励するとともに、自らの介護予防を推進し、はつらつと元気に暮らすことのできる地域社会づくりを目的に実施します。

NEW

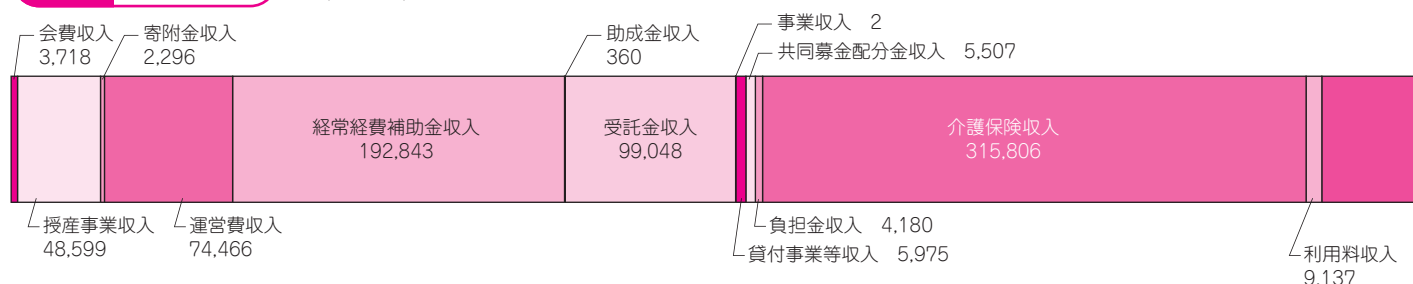
## 5. 広報・啓発事業

市民に本会事業及び福祉についてより理解を深めるため、広報紙「あい愛ひろば」を発行するほか、「国際福祉機器展見学事業」や「新生活推進事業」を実施します。

# 平成22年度 予算

## 内訳 収入

1,637,397千円（一般会計、公益事業特別会計、授産事業特別会計の合計額）



## 内訳 支出

1,637,397千円（一般会計、公益事業特別会計、授産事業特別会計の合計額）

人件費支出  
843,760

上を図り、社会復帰を促進することを目的に「生活訓練等事業」を実施します。「桐生みやま園」では、通所施設や入所施設、またグループホーム等を運営し、障害者を支援します。

○ ピアサポートセンター等設置推進事業

……予算額 65万円

障害当事者が障害者の活動をサポートする形態で、地域交流や自己啓発などの社会参加に資するために必要な設備整備とサポーターの研修を実施します。



### 10. 児童福祉サービス

「沼の上保育園」では、0歳児（3か月）から5歳児までを受け入れ、心身共に健康で、明るく意欲的に活動できる子どもに育てるよう保育を実施します。

### 11. 援護事業

市民の福祉活動を促進し、地域や福祉団体の研修等への利便を図るため、「福祉バス」の管理運営を行います。

### 12. 社会福祉施設の運営

福祉の総合的な拠点として開設された「桐生市総合福祉センター」を指定管理者として運営します。また、同センター内に設置された交流コーナーでは、誰もが自由に交流できる憩いの場として設置すると同時に、障害者が就労訓練として障害者福祉施設や団体等が製作した物品を販売します。また、高齢者

が健康で明るい生活を営み、社会活動への参加促進を図るため、「老人福祉センター」を運営します。

### 13. 資金貸付

群馬県社会福祉協議会が貸付けを行う「生活福祉資金貸付制度」の一部業務を受託し、借入目的や世帯状況等に応じた相談支援や借入申込手続きを行うほか、「小口生活資金貸付事業」や「高額療養費貸付事業」など、重層的な資金貸付を行います。

### 14. 善意銀行

社会福祉を目的とした寄附金品の受入れと配分を行います。

### 15. 福祉団体事務局

福祉団体が円滑に活動できるよう事務局を担当します。

- (1) 群馬県共同募金会桐生市支会
- (2) 群馬県共同募金会新里分会
- (3) 群馬県共同募金会黒保根分会
- (4) 桐生市民生委員児童委員協議会
- (5) 桐生市老人クラブ連合会
- (6) 桐生市母と子の会
- (7) 桐生市遺族会
- (8) 桐生保護区保護司会
- (9) 桐生地区更生保護女性会
- (10) 桐生市更生保護事業主会
- (11) 桐生市中心身障害者関係団体連絡協議会
- (12) 新里地域ボランティア連絡協議会



News

## 桐生市 地域福祉 活動計画 ニュース

本年3月「桐生市地域福祉活動計画」を作成しました。計画作成にあたり、ご協力いただきました地域の皆様に深く感謝を申し上げます。

この計画は、市民、福祉サービス事業者、行政、社会福祉協議会が一体となって推進していきます。本年度はサロン事業の充実、地域における自主防災・介護予防・見守り活動などの支援に取り組み、身近な支え合いを推進していきたいと考えておりますので市民の皆様のご協力をお願いいたします。

なお、「桐生市地域福祉活動計画」につきましては、当会ホームページでご覧になれます。

### 市民の役割

地域福祉は、市民の一人一人の参加から成り立っています。一人一人の市民が、それぞれの立場で、「できる範囲」で「無理のない参加」を実践しましょう。

### 福祉サービス事業者の役割

福祉サービス事業者の提供するサービスは、利用者の生活にとって最も重要なサービスの1つです。このため、利用者本位のサービスの追求や自らの資質の向上に努めましょう。

### 社会福祉協議会の役割

社会福祉協議会は、「地域福祉の推進を図ることを目的とする団体」(社会福祉法第109条)として、地域住民や福祉サービス事業者などとのネットワークづくりや情報発信の中心的存在として、地域を支援していきます。

### 行政の役割

地域の課題を地域住民と協働しながら解決を図っていくことは行政の本分です。このため、市民や関係団体、福祉サービス事業者などと連携し、お互いの役割分担を踏まえ、それぞれが地域で活動しやすい環境づくりを進めていきます。

## であい相談

**対象者** 成人の独身者。ただし、男性は桐生市、みどり市に在住または在勤の方。

**開催日時** ● 毎週土曜日 / 午後1時～3時  
● 第2・4水曜日 / 午後6時～8時  
(祝日、年末年始は除く)  
\* 時間に余裕を持ってお越しください。

**開催場所** 桐生市総合福祉センター

**必要な書類** スナップ写真2枚 (一人で写っているもの)



「ぐんま赤い糸プロジェクト」  
(略称:あいぶろ)  
連携しています!

- あいぶろとは、交流イベントにより異性と出会う機会の少ない独身者の交流を促進する県の事業です。
- これまで勤務先の企業等が会員登録しなければ参加できなかったものが、であい相談に登録することにより参加できるようになりました。
- あいぶろのみ希望され、であい相談に参加していただけない方は登録をお断りしています。

#### ★参加要件

- ①群馬県内に在住、在勤または本籍を置く独身者
- ②定職に従事している方
- ③あいぶろ、であい相談について理解している方

#### ★必要な書類

- ①独身証明書
- ②仕事をしていることを証明する書類 (健康保険証、社員証、事業所得の申告書、自営業従事証明書など)

## 日本財団助成事業完了のお知らせ

このたび日本財団から、平成21年度助成金の交付を受けて、左記の事業を完了いたしました。  
ここに事業完了のご報告を申し上げますと共に、日本財団をはじめ、ご協力を賜りました関係者の皆様に謹んで感謝の意を表します。

事業名	記
一、整備車両	ヘルパー車の整備
一、事業費総額	スズキ アルトセダン 58万1千円
一、助成金額	46万円
一、事業(所)名称	桐生市社会福祉協議会 居宅介護支援事業
一、施設所在地	群馬県桐生市新宿三丁目3番19号
一、完了年月日	平成22年2月26日
一、事業名	送迎車(普通車)の整備
一、整備車両	日産 キャラバン
一、事業費総額	195万円
一、助成金額	156万円
一、事業(所)名称	心身障害者施設 桐生みやま園
一、施設所在地	群馬県桐生市川内町五丁目1199番地
一、完了年月日	平成22年2月18日
一、事業名	送迎バスの整備
一、整備車両	日野 リエッセII
一、事業費総額	446万円
一、助成金額	356万円
一、事業(所)名称	心身障害者施設 桐生みやま園
一、施設所在地	群馬県桐生市川内町五丁目1199番地
一、完了年月日	平成22年1月29日

社会福祉法人  
桐生市社会福祉協議会

会長 津久井 弘

## 高齢者介護 サポーター 事業

高齢者介護サポーター事業は、市内に居住する65歳以上の方々に、施設での支援活動を通して、生きがいを感じ、元気にはつらつと暮らしていただくことを目的としています。

- 【対象者】 桐生市内にお住まいの65歳以上の方。
- 【登録方法】 運転免許証など、生年月日が証明できるものを持参のうえ、総務係へ申し込んでください。
- 【活動場所】 市内の特別養護老人ホーム
- 【活動内容】 施設でのレクリエーションなどの参加支援、話し相手、施設内の整備など。

## だまされないで!

桐生市民生委員児童委員協議会

## 民生委員による 寸劇のご紹介

桐生市民生委員による寸劇が実施されています。“寸劇だとわかりやすい”と評判です。シルバーサロンや高齢者学級など、交流や学習の機会に是非声をかけてください。

- 内容
- ・振り込め詐欺(オレオレ詐欺) 約10分
- ・リフォーム詐欺 約15分

○申し込み  
1ヶ月前までに地域福祉係(桐生市民生委員児童委員協議会事務局)へお申し込みください。



7区高齢者学級にて振り込め詐欺寸劇の様子

後援事業の  
お知らせ

## 桐生市敬老列車

桐生市と桐生市老人クラブ連合会が共催し、本会は後援団体となっております。

2泊3日で宇奈月温泉と飛騨高山、白川郷を訪ねます。

1日目は、富山湾を眺めながら黒部川沿いに宇奈月温泉へ、2日目は飛騨高山市内観光として「飛騨の里」「高山陣屋」の見学や古いまち並みの散策をし、宿泊は飛騨高山温泉です。最終日は、世界遺産の白川郷を散策し、富山ます寿司工場を見学します。

期間 9月29日(水)～10月1日(金)

費用 3万9800円、ただし、60歳未満の人、市外居住の人は2,000円増しです。

申込み 老人クラブ会員は、7月中旬に単位会を通じて申し込んでください。会員以外の方は、申込用紙に必要事項を記入のうえ8月15日(日)までにJR桐生駅(☎22-2312)へ申し込んでください。

申込用紙は、6月から配布します。JR桐生駅のほか、市役所1階の介護高齢福祉課、新里・黒保根支所の市民生活課、各公民館、各長寿センターにあります。

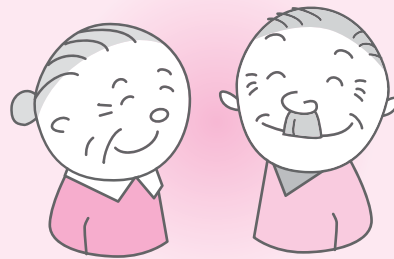
# 新里支所

## ◎支所事業

■ひとり暮らし高齢者会食会  
事業

町内在住の65歳以上のひとり暮らし高齢者を桐生市新里福祉センターに招待し、むつみ会（食改推）による手作り弁当を提供し、互いの親交を深め、地域でいきいきと過ごせるように総合的に支援しています。年2回開催。

平成22年10月22日  
平成23年3月11日



# 黒保根支所

## ◎ふれあい・いきいきサロン

黒保根支所では、町内65歳以上の方を対象に「ふれあい・いきいきサロン」を実施しています。

会場は、地域の集会所を利用しています。時間は概ね午前10時から午後1時まで。主な活動内容は、お茶のみ話を中心に、食事や軽い体操、ゲーム、図工、唱歌・童謡の合唱をしています。参加費は、通常500円（弁当代・図工

材料代等）です。

お気軽にご参加下さい。

※各サロンの紹介

- ①みずぬまサロン  
会場 山村開発センター  
対象地区 水沼下・水沼上
- ②八木原おわらいサロン  
会場 八木原集出荷所  
対象地区 八木原
- ③涌丸なかよしサロン  
会場 涌丸集会所  
対象地区 涌丸下・涌丸上
- ④上田沢おげんきサロン  
会場 上田沢集会所
- ⑤柏山下おしゃべりサロン  
会場 下田沢集会所  
対象地区 柏山下
- ⑥出合原たのしみサロン  
会場 出合原集会所  
対象地区 出合原
- ⑦宿廻いきいきサロン  
会場 宿廻集会所  
対象地区 川口・城・本宿



# 善意銀行報告

平成21年1月  
平成22年4月  
(敬称略)

## 金 銭

桐生市立東小学校児童会、桐生南ロータリークラブ、ボーイスカウト桐生第17団有志リサイクル委員会、桐生第一高等学校、小瀧鋭司、桐生収集友の会、(株)マルキン、桐生市立清流中学校、桐生市立梅田小学校、桐生市立南小学校、桐生市監査委員事務局、ドラキリュウナイトパーティー参加者、長谷川ヒロ、川内婦人会、桐生ガス(株)、匿名4件

## 物 品

デリシャスライン、泉龍院、田村木材(株)、(有)マークス、桐生点訳文化会、(株)群馬住宅センター、桐生典礼(株)、桐生市第9区ボランティアグループ、水曜会、桐生地区更生保護女性会、境野郵便局、(株)ソフィア、桐生ガス親睦会、桐生市第9区ボランティアグループ、桐生市立桜木公民館、生命保険ファイナルシャルアドバイザー協会、新井伸司、匿名4件



# 社協だより

このコーナーでは、みどり市社会福祉協議会からのお知らせを掲載しています。

## 障害者福祉センター「つばさ」5周年記念バザー開催

利用者の手作り野菜・焼き菓子の販売や日用品のバザーを行います。  
今年は5周年記念としてチンドンや吹奏楽の演奏もありますので、ぜひお越しください。

**期日** 7月10日(土) **時間** 午前10時～正午

**会場** みどり市障害者福祉センター「つばさ」

バザーの  
提供品を  
募集

バザーに提供していただける品物がありましたら、当センターまでご持参ください。  
なお、食べ物、電化製品以外で新品・未使用品に限らせていただきます。

**問い合わせ先** みどり市障害者福祉センター つばさ 電話：76-4800



子育て中のお母さん、お父さん、こんなことはありませんか？

「子育てのちょっとした悩みを話したい＆相談したい・・・。」

ふれあい・子育てサロン「こそだて子屋」は、楽しい子育て、安心子育てのために「おしゃべり」や「遊び」を楽しむ仲間づくりの場です。

**期日**

平成22年7月15日(木)・9月30日(木)・11月18日(木)  
平成23年1月20日(木)・3月3日(木)

**時間** 午前10時～11時30分

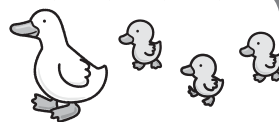
**場所** 桐生市総合福祉センター(2階)多目的室



家族のような雰囲気  
皆様をお迎えします。  
親子でお気軽にお出かけください。  
お待ちしております！

ふれあい  
子育てサロン

## こそだて子屋



## 東地域包括支援センター

東地域包括支援センターは、桐生市総合福祉センター内に設置され、地域にある様々な医療・保健・福祉の機関や市民生活グループなどを活用してシニア世代の生活を総合的に支えていくことを目的としています。また、『介護や健康のこと、自らの権利を守る』など多岐にわたる相談支援を行っています。



\*\*\*\*\*

今年4月より徘徊のおそれのある高齢者等を家族から事前に情報収集し、徘徊による未帰宅状態が発生したときに、素早く関係機関と情報共有をし、地域の協力を得て早期に発見できるようなネットワークづくりを始めました。登録制となっておりますので、ご希望がある方や詳しい内容を知りたい方はお問い合わせ下さい。

東地域包括支援センター

☎46-4411

**担当地区** 新宿・三吉町・小梅町・琴平町・浜松町  
仲町・川岸町・泉町・東町・高砂町・旭町・東・境野町・菱町



## 歯科訪問診療

桐生市歯科医師会では、自宅で寝たきりの人や心身に障害があり、通院のできない人を対象として、歯科訪問診療や受診相談などを行っています。

**申込み** 所定の申込用紙に記入して、歯科医師会館(堤町3 ☎45-1397)へ。

所定用紙は歯科医師会館、介護高齢福祉課(市役所1階)、健康課(保健福祉会館1階)にあります。



この機関紙は共同募金配分金により発行されています。

印刷/太陽印刷工業株式会社