

川内北小学校の紹介

指定期間：平成19～21年度

川内北小学校は、指定期間最終年度を迎えています。

“仲良く助け合い、思いやりの気持ちをもって心豊かに生活できること”

を福祉教育の目標に、体験活動を進めてきました。

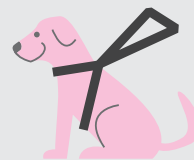
地元老人クラブ「川寿会」との交流では、昔の遊びやグラウンドゴルフなど各学年が違う形で交流し楽しい行事が恒例となりました。車椅子やブラインドウォークなどの体験学習は、障がいについて理解しバリアフリーの視点で自分達の生活を見直す機会になりました。また、養護学校との交流や福祉講演会を行い、視力障がいや盲導犬、ボランティアについて学びました。

子供達は、活動を通して多くの気づきがあったと思います。そして、この気づきは子供達の心に優しさを育んでくれました。



川内北小学校福祉教育担当
須田 澄江 先生より

担当となり、普段の活動を福祉の観点から見直すことができました。福祉教育は、特別なことではなく、身近な奉仕活動の積み重ねによって、「相手のことを思って、仲良く助け合うことが進んでできるようにすること」だと改めて実感することができました。



指定校

- ・川内北小学校 (19～21年度)
- ・北小学校 (20～22年度)
- ・境野中学校 (“)
- ・樹徳中学校 (“)
- ・広沢中学校 (21～23年度)

社会福祉協力校とは…

群馬県社会福祉協議会に指定された学校の児童・生徒が、体験学習の機会を通して、社会福祉の理解と関心を高め、日常生活の中で相互扶助、社会連帯の思想を浸透させるとともに、家庭及び地域社会の啓発と地域福祉の向上を図ることを目的としています。本年度、市内では5校が本事業に取り組んでいます。

平成21年度 共同募金

ご協力ありがとうございました。

昨年の10月1日から12月31日まで実施された「一般募金」、12月1日から12月31日まで実施された「地域歳末たすけあい募金」に、たくさんの善意をお寄せいただき、ありがとうございました。

集められた募金は、民間の福祉施設や福祉団体、社会福祉協議会を通じて、ひとり暮らしや寝たきりの高齢者、母子・父子家庭、障害のある人や子ども達が、安心して生活できるように役立てられています。

募金結果は次のとおりです。

[平成22年2月末日現在]

	一般募金 (円)	地域歳末たすけあい募金 (円)
桐生市支会 (旧桐生市)	9,980,509	280,761
新里分会	1,455,344	229,474
黒保根分会	273,067	417,332
合計	11,708,920	927,567



詳しくは、各共同募金会事務局へお問い合わせください。

- 桐生市支会事務局 (社会福祉協議会内 TEL 4 6—4 1 6 5)
- 新里分会事務局 (社協新里支所内 TEL 7 4—8 8 8 0)
- 黒保根分会事務局 (社協黒保根支所内 TEL 9 6—2 2 0 1)



「桐生みやま園」の「なるかみ寮」の紹介をさせていただきます。なるかみ寮は、一般企業に勤めることが難しい在宅の身体障害者に対し、就職に向けての支援や生活面での支援などを行っています。現在、23名の方が在籍し、家庭やグループホームなどから施設のバスや自家用車を利用して通っています。

なるかみ寮の利用の仕方は、毎日の利用、体調や都合に合わせて週数回の利用や、作業を行う日だけの利用など、個人の生活のリズムやスタイルに合わせた様々な利用が可能です。

日中活動としての作業は、リサイクルハンガーの洗浄、布製カレンダー作り、付け爪の袋詰めなど軽作業を中心に室内で行っていますが、室外のビニールハウスにて菌床によるシイタケ栽培も行っています。椎茸は、肉厚でおいしく、評判です。これらの作業から得られた収入は、利用者の皆さんに工賃として支払われます。不況の影響もあり、工賃は少ないですが、利用者の皆さんはまじめに作業に取り組んでいます。また、月2回の土曜開所日には、買い物や映画鑑賞など施設外へ出でのレクリエーションを行い、気分のリフレッシュをはかっています。



定員に空きがありますので、利用に興味のある方は、是非一度見学にいらしてください。お待ちしております。

桐生みやま園

身体障害者通所授産施設 なるかみ寮

TEL 65-6666

FAX 65-6640

E-mail: kiryu-miyamaen@bz01.plala.or.jp

サロン助成事業

秋の味覚招待会



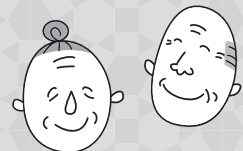
平成 21 年 10 月 29 日、梅田公民館にて社会福祉協議会第 14 支部主催にて、「秋の味覚招待会」が行われました。地域にお住まいの 65 歳以上の一人暮らしの方をお招きし、22 名の方の参加をいただきました。

地元の出産やきのこが入ったうどんをはじめ、和え物、お浸しなどすべて手作りの料理をあたたかい雰囲気なか召し上がっていただきました。

また、梅田南小学生との交流と作文の発表では、涙を浮かべて聞き入っている姿もみられました。

昭和公民館サークル協議会「リリカルマンドリーノ」の発表ではマンドリンの美しい音色で参加されたみなさまに馴染みのある歌が演奏され皆さん大変喜ばれていました。

参加された方は「とても楽しかった。ありがとう。」「可愛い子ども達とお話できてよかった。」と大変好評を得ることが出来ました。



新里支所

◎19・20支部社協事業

■福祉活動協力校育成事業

児童が体験学習を通して、社会福祉の理解と関心を高め、お互いに助け合い、思いやりの心が育つよう福祉教育を推進するため、19支部では、新里北小学校、20支部では、新里中央小学校を協力校として指定しております。

新里中央小学校では、平成21年10月16日(金)、6年生の「福祉」をテーマとした総合

学習として、「車椅子とブラインドウォークの体験学習」を「かるがもの会」の指導のもと実施しました。児童たちは、指導に当たるボランティアの方たちの注意に真剣に耳を傾け、車椅子で坂や段差のある道を移動することの大変さや、目が見えない状態で歩くことの怖さを実感しました。

また、交代で介助をする体験をした時に、自ら車椅子を動かしたり目かくしをして歩いた児童のほうが、体験をしていない児童より相手のこと

を思いやり介助していたのが印象的でした。わずか2時間ほどの体験学習でしたが、児童はそれぞれ多くのことを学んだようです。



◎21支部社協事業

■ふれあいいきいきサロン等支援事業

21支部では、65歳以上の高齢者の方が気軽に出かけられる場所で開催され、一緒にお茶を飲み、食事・ゲーム等をして楽しい一時を過ごし、仲間づくりができるよう「高齢者が地域でいきいきと元気で暮せることを目的」としたサロン11ヶ所へ支援を行ないました。

黒保根支所

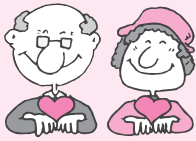
◎長期入院入所者慰問事業と明るい年越し運動

黒保根支所では、援護事業の一環として、『長期入院入所者慰問』と『明るい年越し運動』を12月に実施しました。

長期入院入所者慰問は、長期にわたり病院や施設に入院及び入所されている方に慰問を行い激励する事業です。対象者に贈られる慰問金は、住民の皆さまから寄せられた共同募金(赤い羽根募金)を活

用しています。

明るい年越し運動は、新たな年を迎える時期に支援を必要とする方が安心して暮らすことができるよう援護金をおくり激励する事業です。援護金は、住民の皆さまから寄せられた共同募金(地域歳末たすけあい募金)を活用しています。



◎22支部事業

■ひとり暮らし高齢者ふれあい交流会

11月10日(火)黒保根老人休養センターにて町内の在宅ひとり暮らし高齢者(65歳以上)30名の皆様にご参加いただき開催しました。

今年、如月琴の会の大正琴演奏、老人クラブの芸能発表、おかめの会の八木節、社会福祉協議会の町内ふれあいサロンの紹介と運動、食改推第6班による手作り弁当、爆笑DVD鑑賞を楽しみながら



交流を深めていただきました。

善意銀行報告

平成21年5月
平成21年12月
(敬省略)

金 銭

長和会、桐生ガス(株)、グループアップル、桐生書道連盟、桐生ウチョウラン研究会、須田麻子、ガールスカウト群馬支部第9団・第21団、今泉清、桐生織物共同組合、桐生繊維製品共同組合、桐生織物商友会、桐生テキスタイル商業グループ、川子連、こぶしの会、日本小品盆栽協会桐生支部、桐生市場関連卸共同組合、桐生焼愛好会、両毛ヤクルト販売(株)、内田弘、葉月会、鶴岡明男、ヨン人展、桐生市社会福祉協議会第16支部、須永弘、安養寺「にんげん」の会、写団まいね、匿名3件

物 品

根岸光、明照学園樹徳高等学校インターアクトクラブ、桐生地区更生保護女性会、磯田好江、玉上薬局、石川登志江、高杉ハル、吉田邦雄、南婦人会新二小梅支部、羽田邦夫、両毛整肢療護園、菱風園、桐生市第9区ボランティアグループ、インフォマテックヨシヤ(株)、(株)モギカバン店、吉田長司、社団法人群馬県地建物取引業協会桐生支部、下山四郎、飯島良枝、須永裕之、木暮桂剛、末日聖徒イエス・キリスト教会桐生ワード、久保仁、アキレス(株)、グループ・まいどっ、安養寺「にんげん」の会、(株)デリシャスライン、匿名19件



社協だより

このコーナーでは、みどり市社会福祉協議会からのお知らせを掲載しています。

東老人福祉センターは、みどり市高齢者生活福祉センター「まごころ」内にある施設の一つです。

当施設では、大広間でカラオケを楽しんだり、休憩室でマッサージ機を利用したり、うたせ湯のある大浴場で体を癒したりと一日中快適に過ごしていただけます。皆様のご利用をお待ちしております。

■開館時間

夏季（4月～9月）	午前9時～午後5時まで
冬季（10月～3月）	午前9時～午後4時まで

■休館日

定期休館日	月曜日
年末年始休館	12月28日～1月5日まで

■利用料金

利用者区分	みどり市外にお住まいの方	みどり市にお住まいの方
60歳以上	500円	無料
60歳未満		300円
障害者手帳をお持ちの方		無料

■その他

カラオケ	午前10時～正午・午後0時30分～午後3時
	1曲／100円



高齢者福祉施設をご利用下さい！



施設名	住所	電話
美原長寿センター	美原町5-47	43-4002
川内長寿センター	川内町5-398-1	65-5801
境野長寿センター	境野町3-1295-1	46-5578
東長寿センター	東1-8-41	47-5712
広沢老人憩の家	広沢町6-1103-1	54-0881
ふれあいホーム	天神町3-14-16	44-9145
新里福祉センター	新里町野397	74-0090
黒保根老人休養センター	黒保根町下田沢3117	96-2200



歯科訪問診療

桐生市歯科医師会では、自宅で寝たきりの人や心身に障害があり、通院のできない人を対象として、歯科訪問診療や受診相談などを行っています。

■申込み

所定の申込用紙に記入して、歯科医師会館（堤町3 ☎45-1397）へ。

所定用紙は歯科医師会館、介護高齢福祉課（市役所1階）、健康課（保健福祉会館1階）にあります。



■目的

身体的機能が低下している市内の高齢者等に対し、社会参加・地域交流の機会を支援するため、おたっしゃすてつきを交付しています。

対象 市内に居住する75歳以上の希望する方。

方法 (1) 原則は、本人または同居家族に交付しています。
(2) 代理人として、民生委員・ヘルパー・介護支援専門員・その他適当と認められる方となっています。

交付場所 地域福祉係・新里支所・黒保根支所
桐生市役所保健福祉部社会係

お問い合わせ 地域福祉係

